



SUPER NAT

CONTRE

MAXIBEURK



RÈGLE DU JEU

À l'intérieur,
le journal de
SuperNat'



CONTENU

- 1 plateau
- 128 cartes
- 2 pions de jeu
- 1 écureuil en bois
- 4 jetons circulaires
- 10 pinces clip-it
- 1 livret



SuperNat' adore les plantes, les animaux, les beaux paysages, et ne cesse de s'émerveiller en écoutant le gazouillis des oiseaux ou le clapotis de l'eau.

Tout irait pour le mieux si MaxiBeurk, ce gros monstre bêta, ne prenait un malin plaisir à polluer et semer des déchets, mettant chaque jour un peu plus cette belle nature en danger.

Lorsque SuperNat' recueille MiniNut, un petit écureuil blessé dont la forêt vient d'être détruite, sa décision est prise. SuperNat' se fixe pour mission de tout faire pour protéger la Nature et ramener MiniNut dans une forêt où il pourra vivre en paix. Le chemin sera sûrement long et semé d'embûches mais il en faudrait plus à SuperNat' pour baisser les bras !

Êtes-vous prêts à aider SuperNat' ?

Qui de MaxiBeurk ou SuperNat' l'emportera ?

SOMMAIRE

RÈGLE DU JEU	1-2
LES TYPES DE CARTES	3
LE JOURNAL DE SUPERNAT'	4-9
Biodiversité	4
Déchets	5-6
Eau	6
Énergie	7
Alimentation	8-9



RÈGLE DU JEU

SuperNat' contre MaxiBeurk est un jeu coopératif où tous les enfants jouent ensemble pour parvenir à un objectif commun. Ce jeu familial, accessible dès 5 ans, nécessite la présence d'un adulte ou d'un enfant à l'aise avec la lecture pour lire et expliquer les cartes.

Préparation du jeu

Assemblez SuperNat' et MaxiBeurk.
Une fois montés, les pions peuvent être conservés ainsi dans la boîte de jeu.



Arrivée
SuperNat'

Arrivée
MaxiBeurk

Départ
MaxiBeurk

But du jeu

Renforcer les pouvoirs de SuperNat' sur l'eau, l'air et le sol et amener MiniNut à la forêt avant que MaxiBeurk ne parvienne en haut de sa montagne de déchets.

Mise en place du jeu

- 1 Placez le plateau au centre de la table. Positionnez à côté le **jeton Parcours** et l'écureuil MiniNut.
- 2 Séparez en 3 paquets les cartes **Découverte**, **Action** et **Tous ensemble !** Mélangez bien les tas **Découverte** et **Action**.
- 3 Placez à côté du plateau les cartes **Action** faces cachées et les cartes **Découverte** faces questions vers le haut. Sur les cartes **Découverte**, posez le cache-cartes dédié.
- 4 Positionnez les **jetons Pouvoir Air, Eau et Sol**, sur les cases correspondantes. Séparez les cartes **Tous ensemble !** en trois tas : Air, Eau et Sol. Piochez une carte de chaque et placez-les faces cachées par-dessus les jetons, sur les 3 emplacements du plateau.
- 5 Positionnez les pions SuperNat' et MaxiBeurk sur les deux cases de départ.

La partie peut commencer !



Déroulement du jeu

1 Le joueur le plus âgé commence. Il est le Super joueur pour ce tour de jeu. Il place MiniNut à côté de lui et lance en l'air le **jeton Parcours**. Il choisit le chemin qu'il souhaite emprunter, puis, en fonction du résultat du jeton, il avance SuperNat' jusqu'à la prochaine case **Découverte** ou **Action**

2 Le Super joueur tire une carte dans le tas correspondant et la lit à haute voix. Il répond à la question (**Découverte**) ou réalise l'épreuve (**Action**).

ATTENTION ! Pour les cartes **Découverte**, le Super joueur doit cacher le dos de la carte pour masquer la réponse. Il peut demander s'il le souhaite l'avis des autres joueurs mais c'est lui qui décide de la réponse finale proposée.

3 S'il ne répond pas correctement ou s'il ne réussit pas l'épreuve :

- **MaxiBeurk avance d'une case** sur sa montagne de déchets.

Si le joueur répond correctement ou réussit l'épreuve :

- **MaxiBeurk n'avance pas** sur sa montagne de déchets.

Puis un nouveau tour de jeu commence : le Super joueur passe MiniNut au joueur situé à sa gauche, qui devient le nouveau Super joueur. Il lance le **jeton Parcours** pour avancer SuperNat' jusqu'à la prochaine case indiquée par le jeton.

4 Lorsque SuperNat' arrive à proximité d'une case **Tous ensemble !** (Air, Eau ou Sol) : le Super joueur lance le **jeton Parcours**. S'il n'y a plus de case **Découverte** ou **Action** correspondant au résultat du jeton, entre SuperNat' et la case **Tous ensemble !**, le joueur positionne le pion SuperNat' sur la case **Tous ensemble !**.



Il retourne alors la carte **Tous ensemble !** et la lit à haute voix. Tous les joueurs réalisent au mieux les indications de la carte, puis le **jeton Pouvoir** correspondant est posé dans la zone d'arrivée, sur le panneau dédié : le pouvoir de SuperNat' est renforcé !

IMPORTANT : *l'intérêt des cartes **Tous ensemble !** est d'inviter tous les joueurs à un temps de partage, d'échange et de réflexion collective. Il n'y a donc pas nécessairement de bonnes ou de mauvaises réponses. Le jeton Pouvoir est remporté systématiquement quand on arrive sur la case. Des compléments d'information sont disponibles dans le journal de SuperNat'.*

5 La partie se poursuit de la même façon pour renforcer les trois pouvoirs de SuperNat'. Pour rejoindre les deux autres cases **Pouvoir**, les joueurs empruntent le chemin de leur choix.

6 Lorsque les trois pouvoirs sont renforcés, SuperNat' doit rejoindre la forêt en progressant de la même façon que précédemment.

NB : à proximité de la case d'arrivée (la forêt), si le **jeton Parcours** indique un type de case (**Découverte** ou **Action**) qui n'est plus présent entre SuperNat' et la forêt, le pion SuperNat' est placé directement sur la forêt.

Fin de partie

La partie se termine lorsque :

- Les joueurs sont parvenus à renforcer les trois pouvoirs de SuperNat', puis à rejoindre la forêt avant que MaxiBeurk n'arrive en haut de sa montagne de déchets. MaxiBeurk a perdu. SuperNat' et **tous les joueurs ont gagné.**

- MaxiBeurk est arrivé en haut de sa montagne de déchets avant que les joueurs n'aient renforcé les 3 pouvoirs de SuperNat' et rejoint la forêt. MaxiBeurk a gagné. SuperNat' et **tous les joueurs ont perdu.**

Les 3 types de cartes

DÉCOUVERTE



Le Super joueur prend la carte et lit la question à haute voix. Tous les joueurs peuvent réfléchir à la réponse mais le Super joueur a le dernier mot sur la réponse.

Il l'énonce puis vérifie au dos de la carte.

- Si la réponse est exacte, c'est au joueur suivant de lancer le jeton.

- Si la réponse est fautive, MaxiBeurk avance d'une case et c'est au joueur suivant de lancer le jeton.

ACTION



Le Super joueur tire une carte dans le tas correspondant et la lit à haute voix. Il réalise l'épreuve ou applique l'effet indiqué.

À NOTER :

Cartes « Mission camouflage »

- Le joueur manipulé peut également répondre (à 2 joueurs, c'est le joueur manipulé qui donne la réponse).

- Les joueurs peuvent donner plusieurs réponses, à n'importe quel moment de l'épreuve. Mais attention, si 5 mauvaises réponses sont données, l'épreuve est perdue, MaxiBeurk avance d'une case.

Cartes « Catastrophes naturelles »

(Inondation, Sécheresse, Avalanche...)

Pour remporter l'épreuve, MiniNut ne doit pas tomber. Si c'est le cas, MaxiBeurk avance d'une case.

Un pictogramme **Milieu naturel** est présent sur les cartes. Il indique au joueur l'environnement dans lequel l'espèce peut souvent être observée.

REMARQUES :

- Certaines espèces s'adaptent à des milieux variés et peuvent être présentes dans plusieurs milieux.

- Nous avons voulu montrer que la Nature est présente en milieu urbain. C'est pourquoi certaines espèces y sont associées (exemples : la prune, l'écureuil, la chouette hulotte, le pissenlit...).

Ville
Forêt
Montagne
Mer
Campagne



Cartes « Les amis de MiniNut »

Si MiniNut tombe au cours de l'épreuve, si les joueurs n'ont plus d'idées ou si un joueur énonce une réponse déjà donnée, c'est perdu. MaxiBeurk avance d'une case.

Cartes « Piège MaxiBeurk »

- MiniNut doit masquer tous les déchets et laisser apparents tous les animaux.

Dans le cas contraire, MaxiBeurk avance d'une case.

- MiniNut peut être posé dans n'importe quel sens : droit, à plat, sur la tranche...



MODE EXPERT

Voici quelques suggestions pour augmenter la difficulté du jeu ou la moduler en fonction de l'âge des participants.

- **Cartes « Catastrophes naturelles »**
Les joueurs doivent effectuer les épreuves avec MiniNut droit, et non à plat.
- **Cartes « Les amis de MiniNut »**
Plutôt que de passer de main en main, MiniNut est lancé d'un joueur à l'autre.
- **Cartes « Piège MaxiBeurk »**
Instaurez une limite de temps de 10 secondes pour réussir l'épreuve.



Réalisez en groupe ce qui est écrit sur la carte. Il n'y a pas d'échec ou de réussite. Ces cartes servent de support à un moment de partage, d'échange et de réflexion collective.



le journal de **SUPER NAT**

Avec SuperNat', pars à la découverte de la Nature et des gestes que tu peux réaliser au quotidien pour la protéger.
Tu trouveras également des informations relatives aux sujets abordés dans les cartes Tous ensemble !

Biodiversité



À nous de jouer !

Depuis toujours, des espèces disparaissent, comme le dodo ou le mammoth, alors que d'autres apparaissent. Toutefois, le rythme de disparition actuel est beaucoup plus élevé car certaines actions de l'Homme sont mauvaises pour elles : pollution, chasse et pêche intensive, destruction des milieux (forêts, lacs etc.). À nous de jouer pour préserver la biodiversité !

Merci la Nature

La Nature nous fournit l'eau et la nourriture dont nous avons besoin, mais aussi l'air que nous respirons, le bois et les pierres pour construire nos maisons... Elle nous offre également un merveilleux terrain de jeu et de loisirs. La plupart des objets dont nous nous servons tous les jours provient d'ailleurs des ressources offertes par la Nature. En voici quelques exemples :

- | | | |
|----------|---------|-------------|
| • Mouton | ➔ Laine | ➔ Pull |
| • Arbre | ➔ Bois | ➔ Papier |
| • Arbre | ➔ Bois | ➔ Crayon |
| • Plante | ➔ Coton | ➔ T-shirt |
| • Vache | ➔ Cuir | ➔ Chaussure |
| • Sable | ➔ Verre | ➔ Bouteille |



Zoom sur les zones humides !

Les zones humides (rivières, lacs, marécages...) constituent des milieux riches en biodiversité. Elles hébergent grenouilles, crapauds, tortues, libellules, brochets et autres poissons, castors, loutres, bécassines, canards, hérons, serpents, iris, nénuphars, roseaux, orchidées etc. Les zones humides ont aussi d'autres fonctions. Telles des éponges naturelles, elles aspirent l'eau en cas d'inondation ; elles filtrent les éléments qui polluent l'eau et l'air...

Il est donc important de les protéger !



Qu'est-ce que la biodiversité ?

C'est l'ensemble de toutes les espèces de plantes et d'animaux vivant sur notre planète, mais aussi des milieux dans lesquels ils vivent (mers, montagnes, plages...). L'Homme en fait partie, tout comme la petite bactérie, le coquelicot ou l'énorme baleine.

Aujourd'hui, on estime qu'il existe entre 3 et 100 millions d'êtres vivants ! Mais seulement 2 millions ont été nommés et décrits. Il en reste encore beaucoup à découvrir !

Déchets



Des poubelles bien pleines

Chaque jour dans le monde, 4 millions de tonnes de déchets sont produits, soit quasiment le poids de 400 tours Eiffel, et ce chiffre ne cesse d'augmenter !

En France par exemple, c'est environ 1 kg de déchets par personne et par jour qui atterrissent à la poubelle.

Du plastique dans les mers

Les déchets abandonnés dans la Nature finissent tôt ou tard dans les mers et les océans. Ainsi chaque seconde dans le monde, c'est plus de 100 tonnes de déchets, surtout des plastiques qui rejoignent les océans. Cela représente tellement de déchets qu'on parle d'un « 7^e continent » !



SuperNat' passe à l'action !

Pour réduire l'impact de tous ces déchets sur l'environnement, il est important de bien les trier. Reporte-toi aux indications du tableau. Néanmoins, la première chose à faire est de réfléchir comment en produire moins. Chacun d'entre nous peut en effet agir dans son quotidien.

Voici quelques conseils :

- Opte pour des produits peu ou pas emballés ;
- Fais réparer les objets plutôt que d'en acheter des neufs ;
- Choisis des produits durables et évite le jetable.

On peut tous combattre MaxiBeurk !



Qu'est-ce que le recyclage ?



Le recyclage est une manière de traiter certains déchets pour qu'ils puissent être réutilisés. Il concerne principalement les métaux, les plastiques, le verre, les cartons et les papiers.

Voici quelques exemples d'objets que l'on peut fabriquer grâce au recyclage de nos déchets :

- 27 bouteilles en plastique → 1 pullover en laine polaire
- 670 canettes → 1 vélo
- 3 briques en carton → 1 rouleau de papier cadeau
- Des bocaux en verre → de nouvelles bouteilles en verre...

Le recyclage en pratique



Emballages : Boîtes de biscuits en carton, boîtes de conserve, canettes, briques de lait, bouteilles en plastique, enveloppes, papier, journaux...



Verre : Bouteilles en verre, bocaux alimentaires, pots de yaourt en verre, flacons de parfum... (Attention, les verres de table ne se mettent pas au recyclage)



Compost

Compost : Épluchures de fruits et de légumes, coquilles

Zoom sur le compost !

Pour faire du compost, il faut mélanger des épluchures de légumes, des coquilles d'œufs, de l'herbe coupée, des feuilles mortes... et patienter ! Petit à petit, avec l'aide des petites bêtes présentes dans le sol, ces déchets vont se transformer en compost, très riche en nutriments. Cette terre peut alors être utilisée pour enrichir le sol et faire pousser de belles plantes.



Pourquoi faut-il utiliser moins de papier ?

La fabrication de la pâte à papier consomme beaucoup d'énergie, d'eau et utilise des produits qui polluent l'eau. Pour fabriquer une seule feuille de papier, 10 litres d'eau sont nécessaires ! La fabrication de papier est aussi responsable de la déforestation car elle nécessite la coupe de nombreux arbres.

SuperNat' passe à l'action !

Découvre quelques astuces pour réduire la quantité de papier que tu utilises :

- Quand tu dessines, utilise les deux côtés de la feuille.
- Aux toilettes, fais attention à n'utiliser que le papier nécessaire et non tout le rouleau !
- Propose à tes parents d'acheter du papier recyclé.



Le sais-tu ? En France, dans chaque foyer, environ 30 kilos de prospectus et publicités sont distribués dans les boîtes aux lettres chaque année. La plupart du temps, ces imprimés sont jetés directement à la poubelle. Une solution existe pour éviter de les recevoir : le Stop Pub, une étiquette à coller sur la boîte aux lettres.

Vive le troc ?

Le troc est un système d'échange : donne à un copain un jouet avec lequel tu ne joues plus et en échange, il t'en offre un avec lequel il ne joue plus. Chacun a un nouveau jouet sans avoir dépensé un sou ! C'est économique ET écologique !

Eau

La planète bleue



La Terre est appelée « planète bleue » car près des trois quarts de sa surface sont recouverts d'eau. Pourtant, l'eau reste une ressource rare et précieuse. En effet, une grande partie de cette eau n'est pas utilisable car elle est salée ou piégée dans les glaciers. Au final, moins de 1 % de l'eau présente sur Terre est disponible pour l'Homme.

Eau à tout faire

Tu utilises l'eau pour boire, te brosser les dents, arroser le jardin ou nettoyer ton vélo, mais elle n'est pas utile que dans la maison ! L'essentiel de l'eau consommée dans le monde sert à arroser les champs et faire fonctionner les usines.

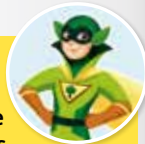
Une répartition inégale

En Europe, chaque habitant utilise en moyenne 150 litres d'eau par jour, ce qui correspond à une baignoire remplie d'eau. En comparaison, un habitant des États-Unis utilise 300 litres tandis qu'un habitant de Somalie ne se sert que de 10 litres au cours d'une journée !

SuperNat' passe à l'action !

Découvre quelques astuces pour réduire la quantité d'eau que tu utilises tous les jours :

- Pense à couper l'eau en te brossant les dents et à utiliser un verre d'eau pour te rincer la bouche.
- Coupe l'eau quand tu te laves les mains au robinet et quand tu te savonnes sous la douche.
- Prends une douche plutôt qu'un bain.
- Si chez toi ou à l'école il y a une chasse d'eau double, utilise le petit bouton au maximum.
- Propose à tes parents de récupérer l'eau de nettoyage des légumes pour arroser les plantes.
- Si tu remarques chez toi un robinet qui goutte ou la chasse d'eau qui fuit, préviens tes parents pour qu'ils puissent les réparer.



Énergie



Qu'est-ce que l'énergie ?

Pour nous chauffer, nous éclairer, cuire les aliments, faire fonctionner les voitures ou la télévision, nous utilisons de l'énergie. Pour obtenir de l'énergie, il existe différentes sources :

- le Soleil, la force du vent ou de l'eau, le bois, la chaleur de la Terre. On parle d'énergies renouvelables car ces ressources sont inépuisables.
- le charbon, le pétrole, le gaz, le nucléaire. On parle d'énergies non renouvelables car leurs réserves sont limitées.

Pourquoi faut-il utiliser moins d'énergie ?

Les énergies fossiles (charbon, gaz, pétrole) dégagent beaucoup de polluants et de gaz à effet de serre, responsables du changement climatique. Quant à l'énergie nucléaire, elle produit des déchets dangereux dont on ne sait pas quoi faire.

Les énergies renouvelables sont beaucoup moins polluantes mais elles ont tout de même des impacts sur l'environnement : l'extraction des matériaux pour la fabrication des panneaux solaires par exemple est polluante.

La première chose à faire est donc de réfléchir pour utiliser moins d'énergie au quotidien.

Zoom sur les transports !

Les voitures rejettent dans l'air de nombreux gaz polluants. Lorsque c'est possible, il vaut mieux opter pour la marche à pied, le vélo ou la trottinette. Tu peux aussi utiliser les transports en commun, il en existe beaucoup : bateau, train, bus, métro, tramway... Pour un même trajet, tu utiliseras 10 fois moins d'énergie en métro que si tu avais pris la voiture.

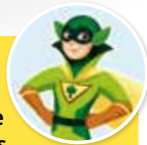


Le sais-tu ? Attention à l'avion ! Même si c'est un moyen de transport difficile à remplacer quand on voyage à l'autre bout du monde, il reste le transport le plus polluant. Pour une même distance, il rejette 30 fois plus de gaz à effet de serre que le train !

SuperNat' passe à l'action !

Découvre quelques astuces pour réduire la quantité d'énergie que tu utilises tous les jours :

- Éteins la lumière lorsque tu quittes une pièce.
- Pense aussi à éteindre les appareils électriques après leur utilisation.
- Enfile un pull quand tu as froid plutôt que d'augmenter le chauffage.
- Utilise des piles rechargeables : elles peuvent remplacer plusieurs dizaines de piles classiques.
- Vérifie que tu as bien fermé la porte du réfrigérateur après t'être servi.
- Pour les petits trajets, utilise ton vélo, tes rollers ou ta trottinette. En plus, c'est plus rapide et plus drôle que la voiture !



Alimentation

Avant d'arriver à table, les aliments sont d'abord cultivés, puis très souvent transformés, emballés, et enfin transportés. Toutes ces étapes peuvent avoir des effets négatifs sur l'environnement. Découvre vite quelques conseils pour te régaler tout en protégeant notre belle planète.



Manger local et de saison

Cela signifie manger des aliments produits près de chez soi, à la bonne saison. Ce mode d'alimentation est bien meilleur pour l'environnement : les produits nécessitent moins d'énergie pour leur culture (pour faire pousser des fraises ou des tomates en hiver, il faut chauffer des serres !), moins de transport pour les acheminer, et souvent moins de traitements. Et en plus, les produits de saison ont plus de goût !



Zoom sur le gaspillage !

Dans le monde, un tiers de la nourriture destinée à l'alimentation humaine est jeté.

À la maison, beaucoup d'aliments finissent aussi à la poubelle : par exemple, quand tu ne finis pas ton assiette, quand un yaourt est oublié au fond du réfrigérateur, ou encore quand tu ne veux pas manger une banane que tu trouves trop mûre. C'est ce qu'on appelle du gaspillage.



SuperNat' passe à l'action !



Il existe des astuces pour réduire ce gaspillage.

Voici par exemple des plats à faire avec des aliments qui atterrissent souvent à la poubelle :

- Avec du pain sec, tu peux préparer du pain perdu pour un délicieux goûté sucré, ou de succulentes bouchées apéritives au fromage.
- Cuits, des fruits trop mûrs permettent de faire de la compote, de la confiture ou même un bon dessert (bananes caramélisées, pommes au four...).
- De vieux légumes peuvent être facilement transformés en une bonne soupe ou une purée.

Calendrier des fruits et légumes de saison

PRINTEMPS

FRUITS

Citron – Fraise – Kiwi – Pamplemousse – Poire – Pomme – Rhubarbe

LÉGUMES

Ail – Artichaut – Asperge – Betterave – Blette – Carotte – Épinard
Fève – Haricot vert – Oignon – Petit pois – Radis – Salade



ÉTÉ

FRUITS

Abricot – Cassis – Cerise – Figue – Fraise – Framboise – Groseille – Melon – Mirabelle
Mûre – Myrtille – Nectarine – Pastèque – Pêche – Prune

LÉGUMES

Ail – Artichaut – Aubergine – Blette – Brocoli – Carotte – Céleri – Concombre
Courgette – Épinard – Fenouil – Haricot vert – Oignon – Petit pois – Poivron
Pomme de terre – Radis – Salade – Tomate



AUTOMNE

FRUITS

Châtaigne – Coing – Framboise – Mandarine – Noix – Poire – Pomme – Raisin

LÉGUMES

Ail – Artichaut – Betterave – Carotte – Céleri – Chou – Chou-fleur
Courge – Endive – Navet – Oignon – Panais – Poireau – Pomme de terre
Salade – Topinambour



HIVER

FRUITS

Citron – Clémentine – Kiwi – Mandarine – Orange – Pamplemousse – Pomme

LÉGUMES

Ail – Betterave – Carotte – Chou – Courge – Endive – Mâche – Navet – Oignon
Panais – Poireau – Pomme de terre – Salade – Salsifis – Topinambour



bioViva!

En partenariat avec

CLIP IT

www.clip-it.fr



MADE IN FRANCE

ATTENTION !
NE CONVIENT PAS AUX ENFANTS DE MOINS
DE 36 MOIS DANGER D'ÉTOUFFEMENT
PRÉSENCE DE PETITES PIÈCES
SUSCEPTIBLES D'ÊTRE INGÉRÉES



COMMENT ÇA MARCHE ?



Gardez vos bouchons !

Nous fournissons la "clé" d'assemblage : Un petit clip qui permet d'assembler les bouchons plastique d'usage courant entre eux, de former des figures et d'apprendre en s'amusant.

Clip it stimule la créativité et la motricité des enfants tout en les sensibilisant aux enjeux environnementaux.

Lorsque vous n'en avez plus l'usage, nous vous invitons à donner votre collection de bouchons à l'association www.bouchonsdamour.com.

Vous participerez ainsi activement à leurs projets caritatifs. A vos clips ...



Nos clips sont fabriqués en France
à partir de bouchons recyclés



REJOINS LA COMMUNAUTÉ CLIP IT
& PARTAGE TES CREATIONS

Le jeu **Clip-it** permet de sensibiliser les plus jeunes aux gestes de **tri**, de **recyclage** et de **surcyclage**.



Le surcyclage, qu'est-ce que c'est ?

C'est le fait de réutiliser et revaloriser nos déchets directement, sans coût énergétique de transformation lié au recyclage.